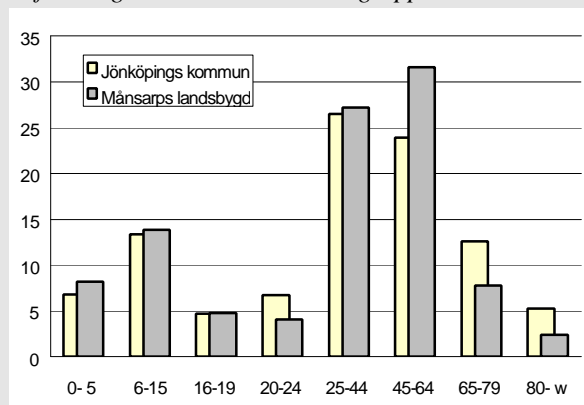
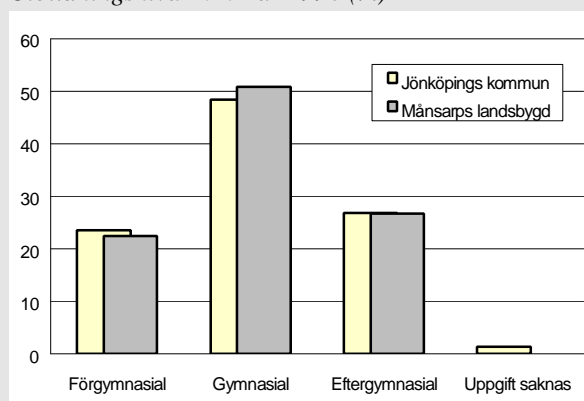


## 353 MÅNSARPS LANDSBYGD

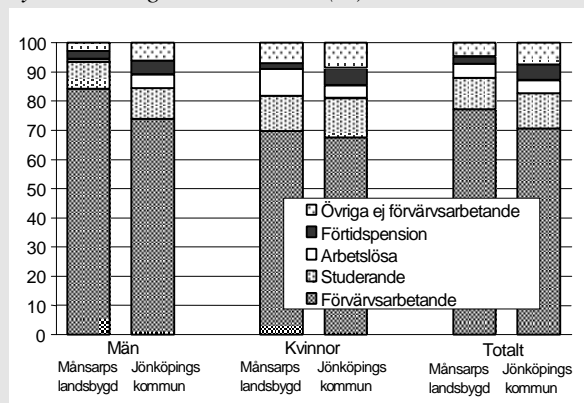
Befolkning – andel i olika åldersgrupper 1999



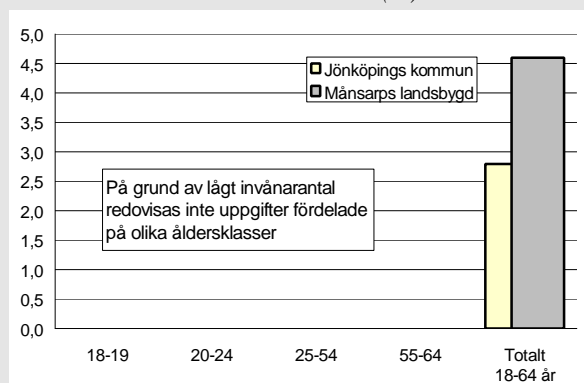
Utbildningsnivå 20-64 år 1998 (%)



Sysselsättning 16-64 år 1998 (%)



Arbetslöshet 18-64 år 2000-10-31 (%)



### Sammanfattning

Månsarps landsbygd består till stor del av småhus med en hel del barnfamiljer och få pensionärer. Förvärvsfrekvens och disponibel inkomst är relativt höga, men samtidigt är arbetslösheten hög, särskilt bland kvinnorna. Ohälsotalet är mycket lågt. Utbildningsnivån ligger totalt sett på kommunens genomsnitt men är betydligt lägre bland männen. Antalet bränder är betydligt fler än genomsnittet.

### Befolkning

Områdets befolkning den 31 december 1999 var 294 personer. I området bor en hel del barnfamiljer. Befolkningsandelen är lägre än genomsnittet i åldersgruppen 20-24 år och bland pensionärerna. Andelen ensamstående är ganska låg och även andelen utlandsfödda är betydligt lägre än genomsnittet.

### Bebyggelse

Månsarps landsbygd omfattar ca 160 lägenheter. Av dessa är drygt 70% småhus.

### Utbildning

Utbildningsnivån är totalt sett densamma som i kommunen i genomsnitt. Det är dock mycket stor skillnad mellan könen, där 37% av kvinnorna har eftergymnasial utbildning mot 17% av männen.

### Sysselsättning

Andelen förvärsarbetande är ganska hög. Det är större skillnad i förvärvsfrekvens mellan män och kvinnor än normalt. Bland kvinnorna finns också fler arbetslösa än genomsnittet.

### Arbetslöshet

Den öppna arbetslösheten är betydligt högre än kommunens genomsnitt. Någon redovisning för olika åldersgrupper är inte möjlig på grund av litet invånarantal.

### Inkomster

Den disponibla inkomsten är högre än kommunens genomsnitt.

### Socialbidrag

Socialbidraget per person och månad är nästan lika med noll.

### Valdeltagande i kommunvalet

Månsarps landsbygd består av delar av två valdistrikt. Valdeltagandet är ganska högt.

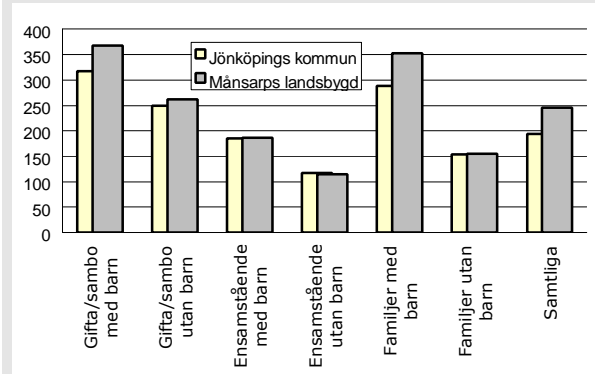
### Ohälsotal

Ohälsotalet ligger betydligt lägre än kommunens genomsnitt, särskilt bland kvinnorna.

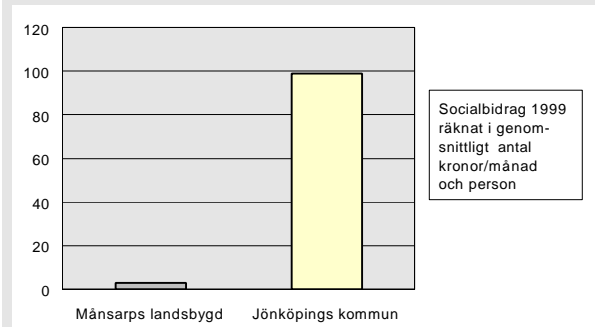
# 353 MÅNSARPS LANDSBYGD

Månsarps landsbygd	Kommunen
Andel utlandsfödda 1999:	3,7%      10,1%
Andel ensamstående 20- år 1998:	24%      34%
Förvärvsintensitet 20-64 år 1998:	81,8%      75,0%
Öppen arbetslöshet 18-64 år 2000-10-31:	4,6%      2,8%
Andel i arbetsmarknads-åtgärder 18-64 år:	1,0%      1,8%
Ohälsotal 16-64 år 1999:	28,6      43,0
Rökning under graviditeten 1991-95:	11%      17%
Andel 80 år och äldre med hemtjänst 1999:	0,0%      15,9%
Valdeltagande i kommunvalet 1998:	86%      82%
Familjer med bil 1999:	60%      58%
Antal bränder per 100 inv juli 1996-juni 2000:	3,1      1,3
Inrapporterade trafikolyckor per 100 inv 1995-1999:	1,4      1,7
Anmälda brott per 100 inv 1999:	3,7      10,8
Personer 0-20 år i kontakt med socialtjänsten per 100 inv 1999:	1,2      3,2
Missbrukarvård 18-64 år 1999:	0,0      1,1

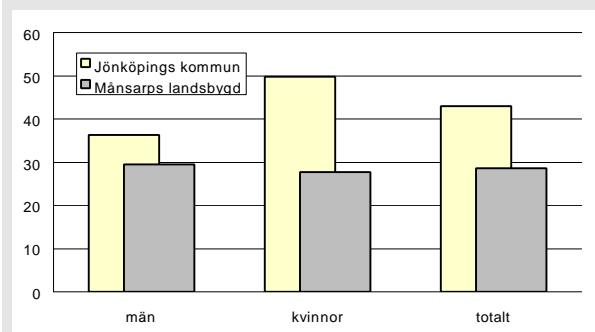
Disponibel inkomst 1998 ( tusentals kronor)



Socialbidrag räknat i kronor/invånare och månad 1999



Ohälsotal 1999



Månsarps landsbygd i förhållande till Jönköpings kommun

index 100 = kommunens genomsnitt

