

Grav övrig i Lilla Åsa

Arkeologisk utredning, steg 2, inför husbyggnation inom fastigheten Lilla Åsa 3:303, Sandseryds socken i Jönköpings kommun, Jönköpings län



Grav övrig i Lilla Åsa

Arkeologisk utredning, steg 2, inför husbyggnation inom fastigheten Lilla Åsa 3:303, Sandseryds socken i Jönköpings kommun, Jönköpings län



Jönköpings läns museums dnr: 2025-072
Länsstyrelsens dnr: 431-10156-2024

Rapport, foto och ritningar: Anna Ödeén
Rapportgranskning: Mikael Nordström
Grafisk mall: Anna Stålhammar
Distribution: Digital pdf

Jönköpings läns museum, Box 2133, 550 02 Jönköping
Tel: 036-30 18 00
E-post: info@jkpglm.se
www.jonkopingslansmuseum.se

Upphovsrätt, om inget annat anges, enligt Creative Commons licens CC BY.
Kartor ur allmänt kartmaterial © Lantmäteriet. Ärende nr I2018/00079.

ISSN: 1103-4076

© JÖNKÖPINGS LÄNS MUSEUM 2025

Innehåll

| | |
|--|----|
| Sammanfattning | 5 |
| Inledning | 7 |
| Målsättning och metod | 7 |
| Topografi | 7 |
| Fornlämnings- och kulturmiljö | 8 |
| Tidigare undersökningar | 8 |
| Resultat | 8 |
| Söschaktning | 8 |
| Grav övrig, A1/L2025:2893 | 10 |
| Fynd | 11 |
| Utvärdering av undersökningsplanen | 11 |
| Administrativa uppgifter | 14 |
| Referenser | 15 |
| Arkiv | 15 |
| Tryckta källor och litteratur | 15 |
| Figurförteckning | 16 |

Bilagor

| | |
|-------------------------------------|----|
| Bilaga 1. Schaktbeskrivningar | 17 |
|-------------------------------------|----|

DEN UPDRAGSARKEOLOGISKA PROCESSEN

Uppdragsarkeologin regleras av 2 kap. 10–14§§ i Kulturmiljölagen samt genom allmänna råd och föreskrifter. Arkeologiska uppdrag indelas i flera etapper: arkeologisk utredning, förundersökning och undersökning. Processen syftar i första hand till att bevara fornlämningarna, vilket är grundtanken i kulturmiljölagen.

Arkeologisk utredning

Arkeologisk utredning brukar göras i två steg. Den första etappen, steg 1 (AU1), innebär att befintlig kunskap i form av arkivmaterial, äldre handlingar och historiska kartor samt litteratur och uppgifter om tidigare undersökningar sammanställs med syfte att se om fornlämningar berörs av arbetsföretaget. Därtill görs en fältinventering i syfte att lokalisera tidigare okända fornlämningar. Steg 2 (AU2) utgör den del som innebär markningrepp i form av sökschakt med grävmaskin och provrutsgrävning. Om det konstateras förekomst av fornlämningar så kan dessa, om de inte kan bevaras, gå vidare till en arkeologisk förundersökning.

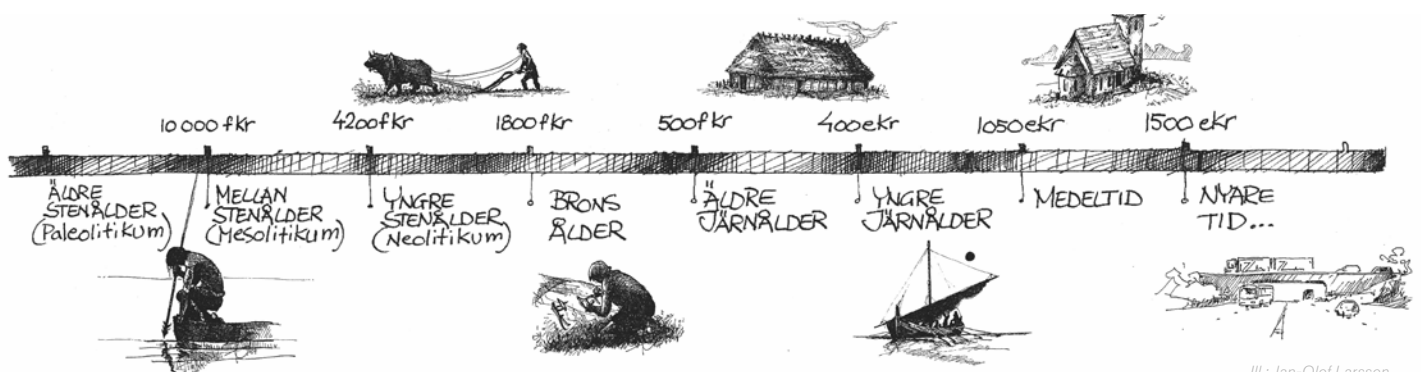
Arkeologisk förundersökning

En arkeologisk förundersökning (FU) syftar till att fastställa och beskriva fornlämningens karaktär, datering, utbredning och komplexitet samt att ta till vara fynd. Resultaten ska kunna ligga till grund för länsstyrelsens bedömning av kunskapspotentialen inför kommande beslut om tillstånd till ingrepp i en fornlämning. Förundersökningen ska också ge underlag för företagarens (exploatörens) vidare planering. Om fornlämningen efter förundersökning bedöms vara välbevarad och ha vetenskaplig potential går det vidare till nästa steg i processen - en arkeologisk undersökning.

Arkeologisk undersökning

En arkeologisk undersökning (UN) utförs med anledning av att en fornlämning behöver tas bort. Syftet med en arkeologisk undersökning är att dokumentera en fornlämning, ta till vara fornynd, rapportera och förmedla resultaten för att skapa kunskap av relevans för myndigheter, forskning och allmänhet. Dokumentationsmaterialet och fynden ska bevaras för framtiden samt tolkas vetenskapligt och infogas i ett kulturhistoriskt sammanhang. Undersökningen innebär att hela eller delar av fornlämningen slutgiltigt tas bort. Efter att fornlämningen tagits bort är marken fri att exploatera ur fornlämningssynpunkt.

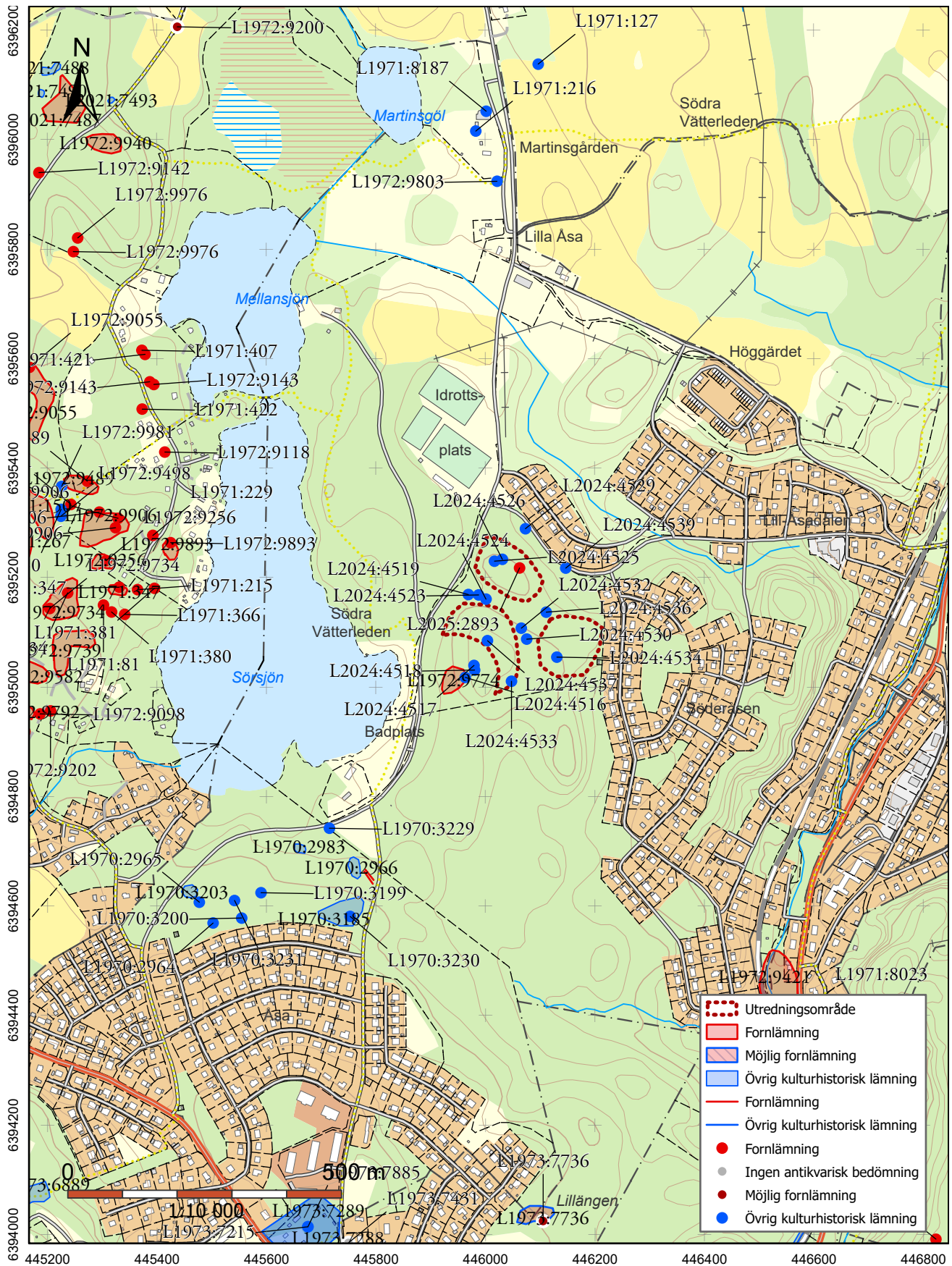
Mer information om den uppdragsarkeologiska processen finns på Riksantikvarieämbetets hemsida.



Sammanfattning

Jönköpings kommun planerar att bygga bostadshus i området öster om Sörsjön i Taberg. Med anledning av det har Jönköpings läns museum genomfört en arkeologisk utredning, steg 2, i form av söschaktning med maskin.

Vid det arbetet påträffades en stenpackning som utifrån läget i landskapet, formen på packningen och stenmaterialet i sig har bedömts som en förhistorisk grav. Den är registrerad som grav övrig, L2025:2893.



Figur 1. Utdrag ur fastighetskartan med förundersökningsområdet markerat samt alla kända och nyupptäckta forn- och kulturlämningar. Skala 1:10 000.

Inledning

I maj 2025 genomförde Jönköpings läns museum en arkeologisk utredning, steg 2, inom fastigheten Lilla Åsa 3:303 i Sandseryds socken. Anledningen till utredningen var Jönköpings kommuns planer på husbyggnation i området.

Utredningsområdet bestod av tre höjdlägen som sammanlagt utgjordes av cirka 3 hektar. Ansvarig för fältarbetet och föreliggande rapport var Anna Ödeén, arkeolog vid Jönköpings läns museum.

Målsättning och metod

Målsättningen med den arkeologiska utredningen var att fastställa om det fanns dolda lämningar inom de aktuella ytorna. Påträffades fornlämningar skulle de preliminärt avgränsa och antikvariskt bedömas. Resultatet från utredningen ska användas som underlag inför länsstyrelsens tillståndsprövning, för Jönköpings kommuns vidare planering och inför eventuella kommande arkeologiska åtgärder.

För att nå målsättningen sökschaktades de aktuella ytorna med grävmaskin och ytan handrensades där så krävdes. Grävda schakt och framkomna anläggningar mättes in med hjälp av nätverks-RTK.

Topografi

Området utgörs av ett kuperat skogsbeväxt landskap. Norr- och österut ligger villabebyggelse, söderut är skog och västerut ligger skog och Sörsjön. De områden som var aktuella i föreliggande utredning ligger alla i höjdlägen 185 till 195 meter över havet.

Alla tre delområden är bevuxna med äldre blandbarrskog med inslag av löv. Undervegetationen består främst av blåbärsris.

Jordarten i området utgörs av sand, grovmo och älvsediment och bergarten består av Barnarpsgranit (SGU).



Figur 2. Arbetsbild, Emma och Gustav (i grävmaskinen) har påbörjat sökschaktningen. Foto: Anna Ödeén.

Fornlämnings- och kulturmiljö

De lämningar som är mest förekommande i närområdet är kopplade till järnframställning och kolningsverksamhet. På andra sidan Sör-sjön är ett större antal blästplatser efter lågteknisk järnframställning registrerade, L1972:347 med flera (figur 1). I närområdet finns också flera kolningsanläggningar registrerade, L1972:3229 med flera.

Även gravar och gravfält från äldre- och mellersta järnålder är vanliga i trakten runt Lilla Åsa och i direkt anslutning till de här aktuella utredningsområdena ligger ett gravfält med tre domarringar och fyra resta stenar L1972:9774. Gravfältet restaurerades 1929 genom att ett antal stenar, som fallit omkull, restes upp (Lönnberg 1944 s. 21). I dagsläget kan dock konstateras att inte alla stenar tillhöriga gravfältet kan ses. Troligen har de vält och blivit övervuxna av mossa och ris.

Tidigare undersökningar

Sommaren 2024 genomfördes en arkeologisk utredning, steg 1, i form av en inventering inom den aktuella fastigheten. Vid det arbetet registrerades 16 kolningsanläggningar i form av kolbottnar efter resmilor. Samtliga fick den antikvariska bedömningen övrig kulturhistorisk lämning (Gustafsson 2024).

Resultat

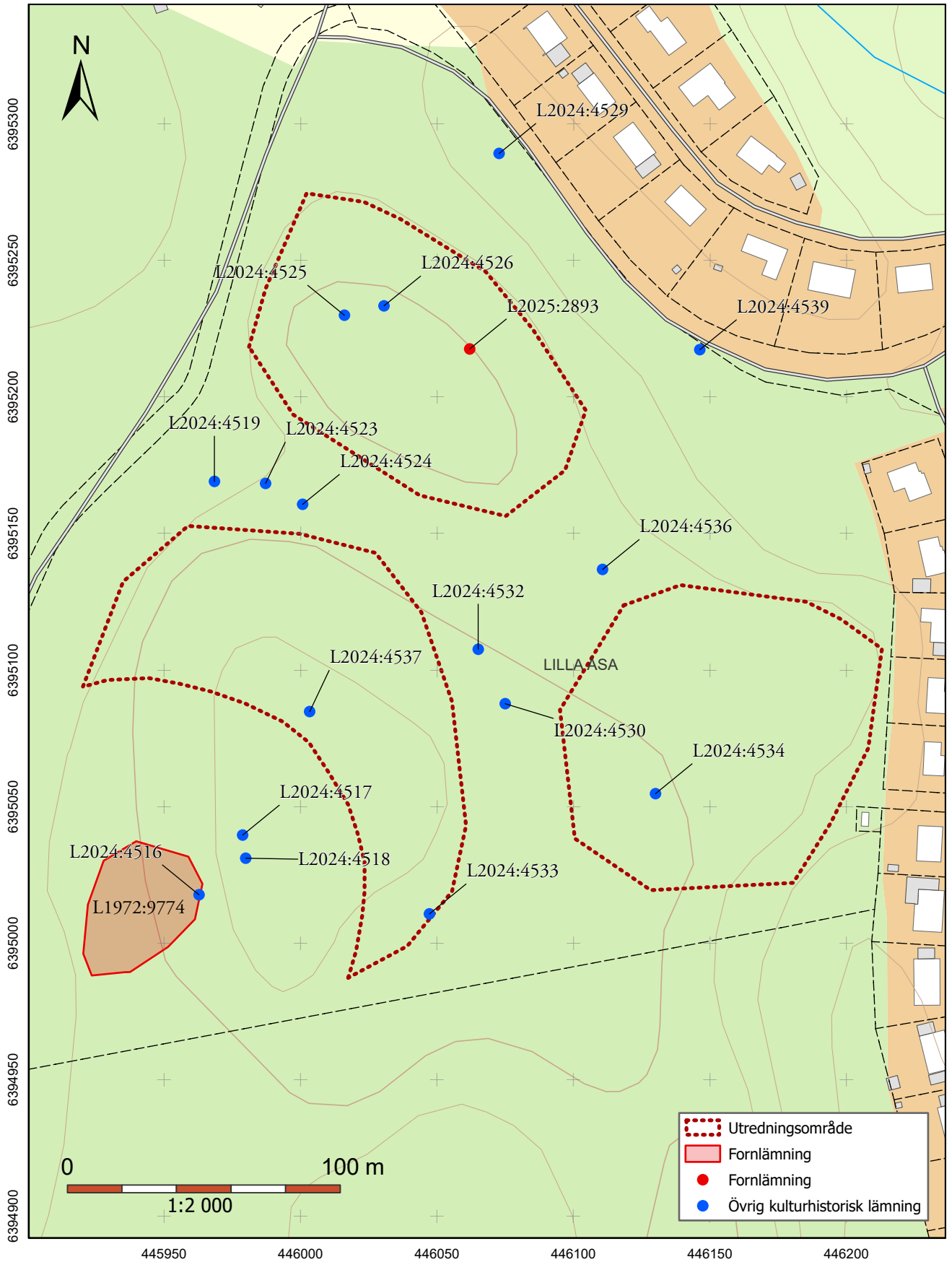
Sökschaktning

Sammanlagt 43 sökschakt grävdes vid utredningen, samtliga placerades i höjdlägen (figur 4 och bilaga 1). I området går också ett nätverk av promenadstigar och banor för mountainbikecykling som vi undvek vid sökschaktningen (figur 3).

Matjordslagret i området är endast 0,05 meter till 0,1 meter



Figur 3. Området korsades av flera promenadstigar och banor för mountainbikecykling. Foto: Anna Ödeén.



Figur 4. Plan som visar var schakten drogs och var den nypåträffade graven L2025:2893 ligger.



Figur 5–6. Ovan: Grav övrig L2025:2893 i plan från nordväst. Nedan: Den tätare stenpackningen inom L2025:2893 från söder. Foto: Anna Ödeén.

tjockt och består av ljusbrun, humös sand. Undergrunden utgörs av rödbrun sand utan någon steninblandning. En viss skillnad förelåg på ytan runt den påträffade graven, där ett visst grusinslag med mindre knytnävsstora stenar framkom.

I några av schakten framkom kolbitar som tolkades höra samman med kolningen som skett i stor skala i området (bilaga 1).

Grav övrig, A1/L2025:2893

Vid sökschaktningen framkom en stenpackning. Den ligger på en plåtå i det kuperade landskapet med en nordöstsluttning strax intill som sedan har ett vattendrag i sänkans botten (figur 1 och 7).

Stenpackningen är cirka 4,5×2,5 meter i nordöstlig-sydvästlig riktning och har en rektangulär till oval form (figur 8). Tätast stenpackning är i den västra delen, men än är den bara framrensad i plan, det kan finnas fler stenar något djupare även i den östra delen. Stenmaterialet är relativt homogent och i storleken 0,1–0,4 meter varav övervägande del är i sandsten. Det finns också en sten i stenpackningen med ett bandliknande mönster som uppstår när sandstenen, som är sedimentär, bildas. Detta har också iakttagits vid en annan liknande grav som undersöktes i Råslätt 2022

(Ödeén 2023 s. 14). Fyllningen mellan stenarna utgörs av ljusbrun, humös sand.

Som beskrivits ovan finns i området kring graven ett visst inslag av grus och sand i undergrunden, men det är av ringa mängd och kan inte förklarastensamlingen som vi har bedömt som en grav. Det är avsaknaden av sten i övrigt i området tillsammans med formen på graven, stenmaterialet och framförallt läget i landskapet som gör att vi har valt att tolka anläggningen som en grav.

Fynd

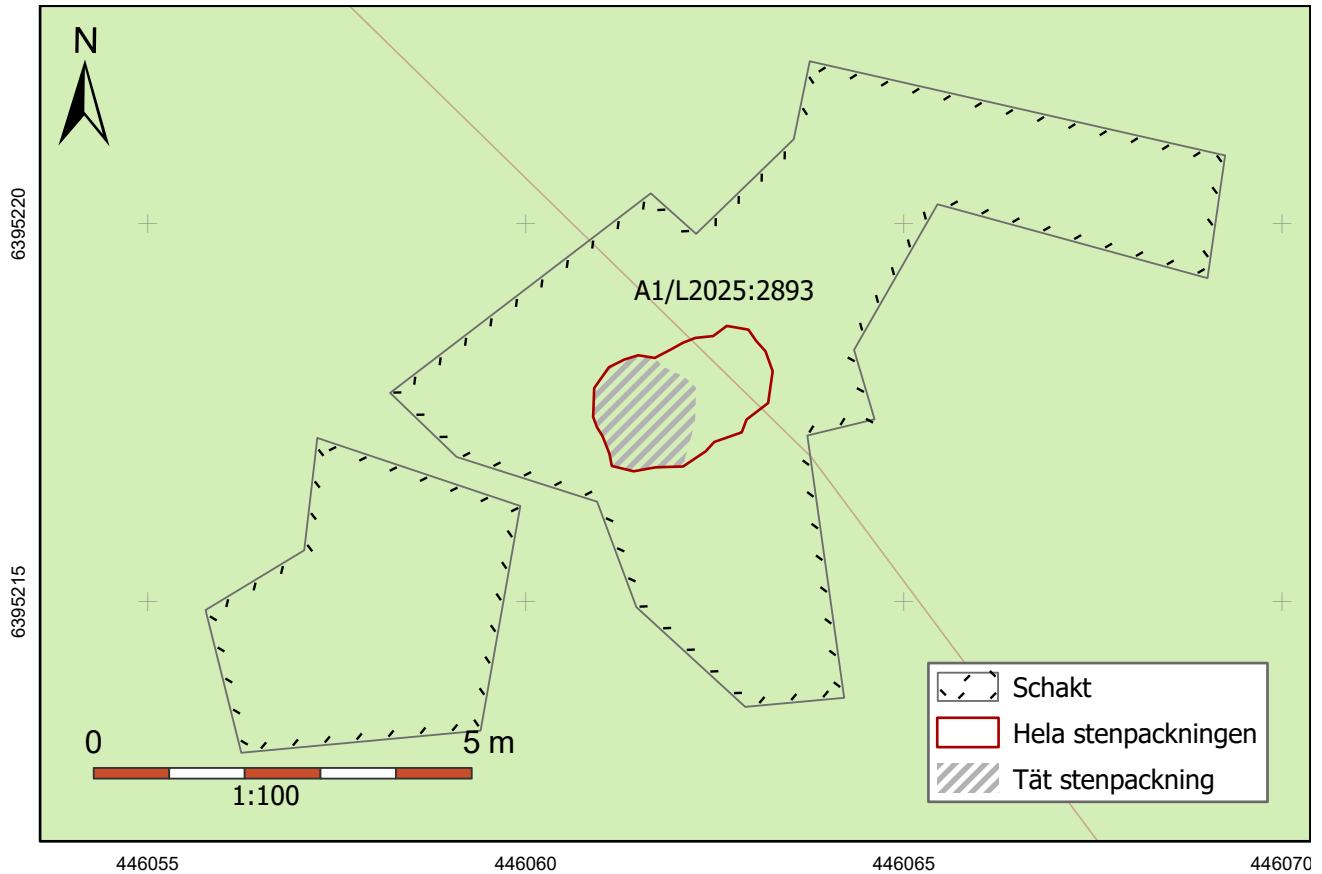
Ett fåtal fynd från 1900-tal hittades vid utredningen men samlades inte in.

Utvärdering av undersökningsplanen

Vi anser att målsättningarna är uppfyllda i relation till undersökningsplanen.

Figur 7. L2025:2893:s placering i landskapet. På en plåtå invid en nordöstsluttning. Karta från Fornsök.





| Idnr/ Lnr | Lämningstyp | Beskrivning | Antikvarisk bedömning | Kommentar |
|-------------------|-------------|---|--------------------------|--------------------------|
| A1/ L2025:2893 | Grav övrig | Stenpackning 4,5×2,5 m (NÖ-SV) med rektangulär till oval form, tätast stenpackning i västra delen. Stenar i storleken 0,1–0,4 m och fyllning av ljusbrun, humös sand. | Fornlämning | Endast framrensad i plan |

Figur 8-9. Ovan: Plan som visar stenpackningen i L2025:2893. Nedan: Tabell med nypåträffade forn- och kulturlämningar. Förklaring till tabellen återfinns på nästkommande sida.

ANTI-KVARISK BEDÖMNING / KOMMENTAR

Antikvarisk bedömning görs utifrån Riksantikvarieämbetets praxis för tillämpning av kulturmiljölagen (KML). Lämningssty-
perna och deras bedömning redovisas i den så kallade *Läm-
ningstyp-listan* som är upprättad och ajourhållen av Riks-
antikvarieämbetet. Länsstyrelsen gör den slutliga bedömningen
inom ett uppdrag.

Fornlämning

Fornlämning är en lämning som är skyddad enligt kulturmil-
jölagen. För att kunna bedömas som fornlämning måste den
vara äldre än 1850. Tre kriterier måste också vara uppfyllda;
det ska vara en lämning efter människors verksamhet under
forna tider, som har tillkommit genom äldre tiders bruk och
som är varaktigt övergiven. Det är förbjudet att utan tillstånd
från länsstyrelsen rubba, ta bort, gräva ut eller på annat sätt
ändra eller skada en fornlämning.

Övrig kulturhistorisk lämning

Övrig kulturhistorisk lämning används för kulturhistoriska
lämningar som har tillkommit efter 1850, men som ändå an-
ses ha ett antikvariskt värde. Bedömningen används även för
vissa lämningar som inte uppvisar fysiska spår, till exempel
fyndplats eller plats med tradition.

Möjlig fornlämning

Möjlig fornlämning anges för lämningar som kräver vidare
utredning för att den antikvariska bedömningen ska kunna
fastställas. Lämningsen måste vara bekräftad i fält. Möjlig forn-
lämning kan även anges för en lämning som har undersökts
i samband med en arkeologisk undersökning, men där man
inte kunnat fastställa lämningens utbredning.

Ingen antikvarisk bedömning

Ingen antikvarisk bedömning används för lämningar som blivit
helt borttagna genom en arkeologisk undersökning eller helt
förstörda. Lämningar som endast är kända via kartmaterial,
skriftlig eller muntlig källa och inte har kunnat återfinnas i fält,
kan inte heller ha en antikvarisk bedömning.

Ej fastställd

Den antikvariska bedömningen har inte fastställts. Avser till
exempel boplatsslågen där en arkeologisk utredning steg 2
krävs för att eventuellt kunna finna spår som inte är synliga
ovan mark.

Administrativa uppgifter

Länsstyrelsens dnr: 431-10156-2024
 Länsstyrelsens beslutsdatum: 2025-03-20
 Jönköpings läns museums dnr: 2025-072
 Uppdragsgivare: Jönköpings kommun
 Rapportansvarig: Anna Ödeén
 Rapportgranskning: Mikael Nordström
 Fältansvarig: Anna Ödeén
 Fältpersonal: Emma Boman, Simon Johansson (praktikant), Johannes Virdarsson och Anna Ödeén
 Fältarbetstid: 2025-05-19–2025-05-20
 Län: Jönköpings län
 Kommun: Jönköpings kommun
 Socken: Sandseryds socken
 Fastighetsbeteckning: Lilla Åsa 3:303
 Koordinater: N: 6395216 E: 446061
 Koordinatsystem: Sweref 99 TM
 Höjdsystem: RH 2000
 Undersökningsyta: Cirka 3 hektar
 Fornlämningsnummer: L2025:2893
 Fornlämningstyp: Grav övrig
 Tidsperiod: -
 Fynd nr: -
 Tidigare undersökningar: Jönköpings läns museum arkeologisk rapport: 2024:29

Dokumentationsmaterialet förvaras i Jönköpings läns museums arkiv.

Referenser

Arkiv

Jönköpings läns museum (JLM)

Riksantikvarieämbetet, Stockholm (RAÄ)

Kulturmiljöregistret, Fornsök: <https://app.raa.se/open/fornsok/>

Sveriges geologiska undersökning (SGU)

Kartvisare bergarter: <https://apps.sgu.se/kartvisare/kartvisare-berg-50-250-tusen.html>

Kartvisare jordarter: <https://apps.sgu.se/kartvisare/kartvisare-jordarter-25-100.html>

Tryckta källor och litteratur

Gustafsson, Jörgen. 2024. *Lilla Åsa 3:303. Arkeologisk utredning steg 1 inför planerad bostadsbyggnation inom fastigheten Lilla Åsa 3:303, Sandseryds socken i Jönköpings kommun, Jönköpings län*. Jönköpings läns museum, arkeologisk rapport 2024:29. Jönköping.

Lönnberg, Egil. 1944. Socknen under förhistorisk tid. I: *Bjurulf, Hjalmar. Sandseryd: en smålandssockens krönika genom 200 år*. Jönköping.

Ödeén, Anna. 2023. *Bronsåldersgravar i Råslätt. Arkeologisk undersökning av stensättning L2021:7126 med anledning av planerna på byggnation av sporthall inom fastigheten Råslätt 6:1, Jönköpings socken och kommun, Jönköpings län*. Jönköpings läns museum, arkeologisk rapport 2023:17. Jönköping.

Figurförteckning

Figur 1. Utdrag ur fastighetskartan med förundersökningsområdet markerat samt alla kända och nyupptäckta forn- och kulturlämningar. Skala 1:10 000.

Figur 2. Figur 2. Arbetsbild, Emma och Gustav (i grävmaskinen) har påbörjat sökschaktningen. Foto: Anna Ödeén.

Figur 3. Området korsades av flera promenadstigar och banor för mountainbikecykling. Foto: Anna Ödeén.

Figur 4. Plan som visar var schakten drogs och var den nypåträffade graven L2025:2893 låg.

Figur 5–6. Ovan: Grav övrig L2025:2893 i plan från nordväst. Nedan: Den tätare stenpackningen i L2025:2893 från söder. Foto: Anna Ödeén.

Figur 7. L2025:2893:s placering i landskapet. På en platå invid en nordöstsluttning. Karta från Fornsök.

Figur 8-9. Ovan: Plan som visar stenpackningen i L2025:2893. Nedan: Tabell med nypåträffade forn- och kulturlämningar. Förklaring till tabellen återfinns på nästkommande sida.

Bilaga 1. Schaktbeskrivningar

| Schakt | Beskrivning | Kommentar |
|--------|---|--|
| 1 | 10×1,5 meter bestående av cirka 0,05–0,1 meter matjord av ljusbrun, sandig humus. Undergrund av rödbrun sand. | |
| 2 | 8,5×1,5 meter bestående av cirka 0,05–0,1 meter matjord av ljusbrun, sandig humus. Undergrund av rödbrun sand. | |
| 3 | 10×1,5 meter bestående av cirka 0,05–0,1 meter matjord av ljusbrun, sandig humus. Undergrund av rödbrun, järnhaltig sand. | Kolbitar ner i sterilen, tolkades höra samman med kolning i området. |
| 4 | T-format, 10×8 meter och 1,5 meter brett bestående av cirka 0,05–0,1 meter matjord av ljusbrun, sandig humus. Undergrund av rödbrun sand. | |
| 5 | 11×1,5 meter bestående av cirka 0,05–0,1 meter matjord av ljusbrun, sandig humus. Undergrund av rödbrun sand. | |
| 6 | 6×1,5 meter bestående av cirka 0,05–0,1 meter matjord av ljusbrun, sandig humus. Undergrund av rödbrun sand. | |
| 7 | 13,5×1,5 meter bestående av cirka 0,05–0,1 meter matjord av ljusbrun, sandig humus. Undergrund av rödbrun sand. | |
| 8 | 11,5×1,5 meter bestående av cirka 0,05–0,1 meter matjord av ljusbrun, sandig humus. Undergrund av rödbrun sand. | Kolbitar ner i sterilen, tolkades höra samman med kolning i området. |
| 9 | 13,5×1,5 meter bestående av cirka 0,05–0,1 meter matjord av ljusbrun, sandig humus. Undergrund av rödbrun sand. | |
| 10 | 11×1,5 meter bestående av cirka 0,05–0,1 meter matjord av ljusbrun, sandig humus. Undergrund av rödbrun sand. | |
| 11 | 10×1,5 meter bestående av cirka 0,05–0,1 meter matjord av ljusbrun, sandig humus. Undergrund av rödbrun sand. | |
| 12 | 8×1,5 meter bestående av cirka 0,05–0,1 meter matjord av ljusbrun, sandig humus. Undergrund av rödbrun sand. | |
| 13 | 5×1,5 meter bestående av cirka 0,05–0,1 meter matjord av ljusbrun, sandig humus. Undergrund av rödbrun sand. | |
| 14 | 9×1,5 meter bestående av cirka 0,05–0,1 meter matjord av ljusbrun, sandig humus. Undergrund av rödbrun sand. | |
| 15 | 9,5×1,5 meter bestående av cirka 0,05–0,1 meter matjord av ljusbrun, sandig humus. Undergrund av rödbrun sand. | |
| 16 | 8×1,5 meter bestående av cirka 0,05–0,1 meter matjord av ljusbrun, sandig humus. Undergrund av rödbrun sand. | |
| 17 | 5×1,5 meter bestående av cirka 0,05–0,1 meter matjord av ljusbrun, sandig humus. Undergrund av rödbrun sand. | Något mer grus och småsten i sterilen än i övriga. |
| 18 | 7,5×1,5 meter bestående av cirka 0,05–0,1 meter matjord av ljusbrun, sandig humus. Undergrund av rödbrun sand. | Något mer grus och småsten i sterilen än i övriga. |
| 19 | 11×1,5 meter bestående av cirka 0,05–0,1 meter matjord av ljusbrun, sandig humus. Undergrund av rödbrun sand. | Något mer grus och småsten i sterilen än i övriga. |
| 20 | 10,5×1,5 meter bestående av cirka 0,05–0,1 meter matjord av ljusbrun, sandig humus. Undergrund av rödbrun sand. | Något mer grus och småsten i sterilen än i övriga. |
| 21 | Oregelbundet och cirka 0,5×1,5 meter bestående av cirka 0,05–0,1 meter matjord av ljusbrun, sandig humus. Undergrund av rödbrun sand. | A1/L2025:2893 framkom i detta schakt. Något mer grus och småsten sterilen än i övriga. |
| 22 | T-format 9×8 meter och 1,5 meter brett bestående av cirka 0,05–0,1 meter matjord av ljusbrun, sandig humus. Undergrund av rödbrun sand. | Något mer grus och småsten sterilen än i övriga. |
| 23 | 6×1,5 meter bestående av cirka 0,05–0,1 meter matjord av ljusbrun, sandig humus. Undergrund av rödbrun sand. | Något mer grus och småsten i sterilen än i övriga. |

| Schakt | Beskrivning | Kommentar |
|--------|--|--|
| 24 | Cirka 4x4 meter bestående av cirka 0,05–0,1 meter matjord av ljusbrun, sandig humus. Undergrund av rödbrun sand. | Något mer grus och småsten i sterilen än i övriga. |
| 25 | 12x1,5 meter bestående av cirka 0,05–0,1 meter matjord av ljusbrun, sandig humus. Undergrund av rödbrun sand. | Något mer grus och småsten i sterilen än i övriga. |
| 26 | 10,5x1,5 meter bestående av cirka 0,05–0,1 meter matjord av ljusbrun, sandig humus. Undergrund av rödbrun sand. | Något mer grus och småsten i sterilen än i övriga. |
| 27a | 7,5x1,5 meter bestående av cirka 0,05–0,1 meter matjord av ljusbrun, sandig humus. Undergrund av rödbrun sand. | Något mer grus och småsten i sterilen än i övriga. |
| 27b | 9x1,5 meter bestående av cirka 0,05–0,1 meter matjord av ljusbrun, sandig humus. Undergrund av rödbrun sand. | Något mer grus och småsten i sterilen än i övriga. |
| 28 | 7x1,5 meter bestående av cirka 0,05–0,1 meter matjord av ljusbrun, sandig humus. Undergrund av rödbrun sand. | Något mer grus och småsten i sterilen än i övriga. |
| 29 | 10,5x1,5 meter bestående av cirka 0,05–0,1 meter matjord av ljusbrun, sandig humus. Undergrund av rödbrun sand. | Något mer grus och småsten i sterilen än i övriga. |
| 30 | 7x1,5 meter bestående av cirka 0,05–0,1 meter matjord av ljusbrun, sandig humus. Undergrund av rödbrun sand. | |
| 31 | 7x1,5 meter bestående av cirka 0,05–0,1 meter matjord av ljusbrun, sandig humus. Undergrund av rödbrun sand. | |
| 32 | 9x5 meter bestående av fyllnadssand till ett djup av cirka en meter. | Avfallsgrop låg plast och plåt. |
| 33 | 9x1,5 meter bestående av cirka 0,05–0,1 meter matjord av ljusbrun, sandig humus. Undergrund av rödbrun sand. | |
| 34 | 13x1,5 meter bestående av cirka 0,05–0,1 meter matjord av ljusbrun, sandig humus. Undergrund av rödbrun sand. | |
| 35 | 12x1,5 meter bestående av cirka 0,05–0,1 meter matjord av ljusbrun, sandig humus. Undergrund av rödbrun sand. | |
| 36 | 9,5x1,5 meter bestående av cirka 0,05–0,1 meter matjord av ljusbrun, sandig humus. Undergrund av rödbrun sand. | |
| 37 | 7,5x1,5 meter bestående av cirka 0,05–0,1 meter matjord av ljusbrun, sandig humus. Undergrund av rödbrun sand. | |
| 38 | 7,5x1,5 meter bestående av cirka 0,05–0,1 meter matjord av ljusbrun, sandig humus. Undergrund av rödbrun sand. | |
| 39 | 9x1,5 meter bestående av cirka 0,05–0,1 meter matjord av ljusbrun, sandig humus. Undergrund av rödbrun sand. | |
| 40 | 8,5x1,5 meter bestående av cirka 0,05–0,1 meter matjord av ljusbrun, sandig humus. Undergrund av rödbrun sand. | |
| 41 | 10,5x1,5 meter bestående av cirka 0,05–0,1 meter matjord av ljusbrun, sandig humus. Undergrund av rödbrun sand. | |
| 42 | 10x1,5 meter bestående av cirka 0,05–0,1 meter matjord av ljusbrun, sandig humus. Undergrund av rödbrun sand. | |

Jönköpings kommun planerar att bygga böningshus i området öster om Sörsjön i Taberg. Med anledning av det har Jönköpings läns museum genomfört en arkeologisk utredning, steg 2, i form av sökschaktning med maskin.

Vid det arbetet påträffades en stenpackning som utifrån läget i landskapet, formen på packningen och stenmaterialet i sig har bedömts som en förhistorisk grav. Den är registrerad som grav övrig, L2025:2893.

