



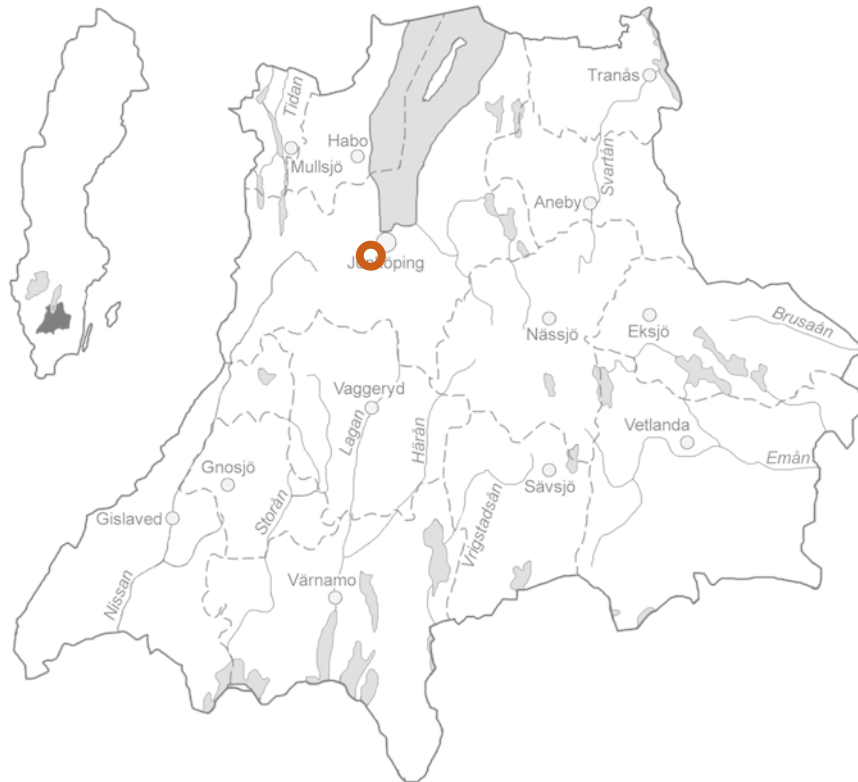
Grav i Lilla Åsa

Arkeologisk förundersökning av grav övrig L2025:2893 inom fastigheten Lilla Åsa 3:303, Sandseryds socken i Jönköpings kommun, Jönköpings län

Anna Ödeén

Grav i Lilla Åsa

Arkeologisk förundersökning av grav övrig L2025:2893 inom fastigheten Lilla Åsa 3:303, Sandseryds socken i Jönköpings kommun, Jönköpings län



Jönköpings läns museums dnr: 2025-269
Länsstyrelsens dnr: 6828-2025
Uppdragsnummer Kulturmiljöregistret: 202501171

Rapport, foto och ritningar: Anna Ödeén
Rapportgranskning: Kristina Jansson
Grafisk mall: Anna Stålhammar
Distribution: Digital pdf

Jönköpings läns museum, Box 2133, 550 02 Jönköping
Tel: 036-30 18 00
E-post: info@jkpglm.se
www.jonkopingslansmuseum.se

Upphovsrätt, om inget annat anges, enligt Creative Commons licens CC BY.
Kartor ur allmänt kartmaterial © Lantmäteriet. Ärende nr I2018/00079.

ISSN: 1103-4076

© JÖNKÖPINGS LÄNS MUSEUM 2026

Innehåll

Sammanfattning	5
Inledning	7
Målsättning och metod	7
Topografi	7
Fornlämnings- och kulturmiljö	8
Tidigare undersökningar	8
Resultat	9
Metod	9
Grav L2025:2893	10
Sammanfattande diskussion	13
Fynd	13
Utvärdering av undersökningsplanen	13
Administrativa uppgifter	14
Referenser	15
Arkiv	15
Källor och litteratur	15
Figurförteckning	16

DEN UPDRAGSARKEOLOGISKA PROCESSEN

Uppdragsarkeologin regleras av 2 kap. 10–14§§ i Kulturmiljölagen samt genom allmänna råd och föreskrifter. Arkeologiska uppdrag indelas i flera etapper: arkeologisk utredning, förundersökning och undersökning. Processen syftar i första hand till att bevara fornlämningarna, vilket är grundtanken i kulturmiljölagen.

Arkeologisk utredning

Arkeologisk utredning brukar göras i två steg. Den första etappen, steg 1 (AU1), innebär att befintlig kunskap i form av arkivmaterial, äldre handlingar och historiska kartor samt litteratur och uppgifter om tidigare undersökningar sammanställs med syfte att se om fornlämningar berörs av arbetsföretaget. Därtill görs en fältinventering i syfte att lokalisera tidigare okända fornlämningar. Steg 2 (AU2) utgör den del som innebär markingrepp i form av sökschakt med grävmaskin och provrutsgrävning. Om det konstateras förekomst av fornlämningar så kan dessa, om de inte kan bevaras, gå vidare till en arkeologisk förundersökning.

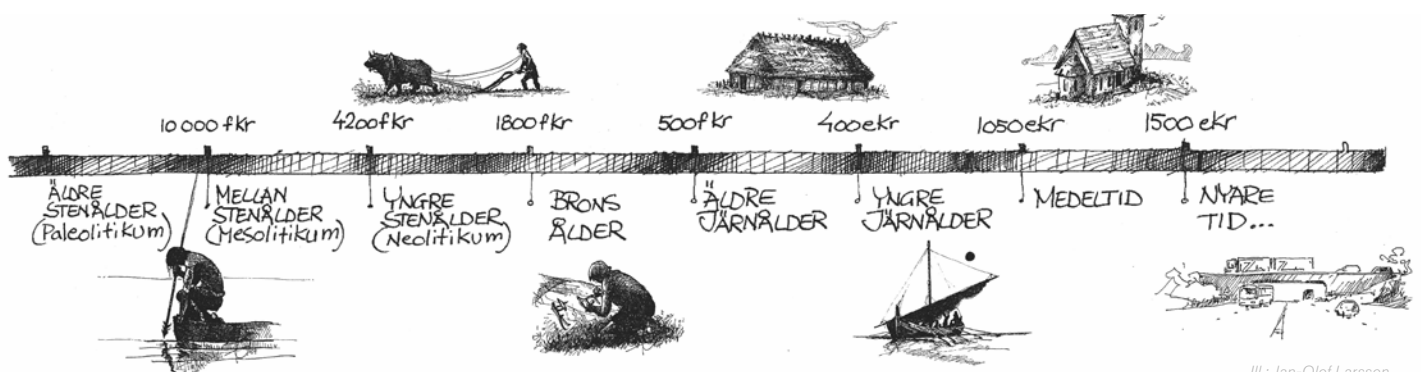
Arkeologisk förundersökning

En arkeologisk förundersökning (FU) syftar till att fastställa och beskriva fornlämningens karaktär, datering, utbredning och komplexitet samt att ta till vara fynd. Resultaten ska kunna ligga till grund för länsstyrelsens bedömning av kunskapspotentialen inför kommande beslut om tillstånd till ingrepp i en fornlämning. Förundersökningen ska också ge underlag för företagarens (exploatörens) vidare planering. Om fornlämningen efter förundersökning bedöms vara välbevarad och ha vetenskaplig potential går det vidare till nästa steg i processen - en arkeologisk undersökning.

Arkeologisk undersökning

En arkeologisk undersökning (UN) utförs med anledning av att en fornlämning behöver tas bort. Syftet med en arkeologisk undersökning är att dokumentera en fornlämning, ta till vara fornynd, rapportera och förmedla resultaten för att skapa kunskap av relevans för myndigheter, forskning och allmänhet. Dokumentationsmaterialet och fynden ska bevaras för framtiden samt tolkas vetenskapligt och infogas i ett kulturhistoriskt sammanhang. Undersökningen innebär att hela eller delar av fornlämningen slutgiltigt tas bort. Efter att fornlämningen tagits bort är marken fri att exploatera ur fornlämningssynpunkt.

Mer information om den uppdragsarkeologiska processen finns på Riksantikvarieämbetets hemsida.



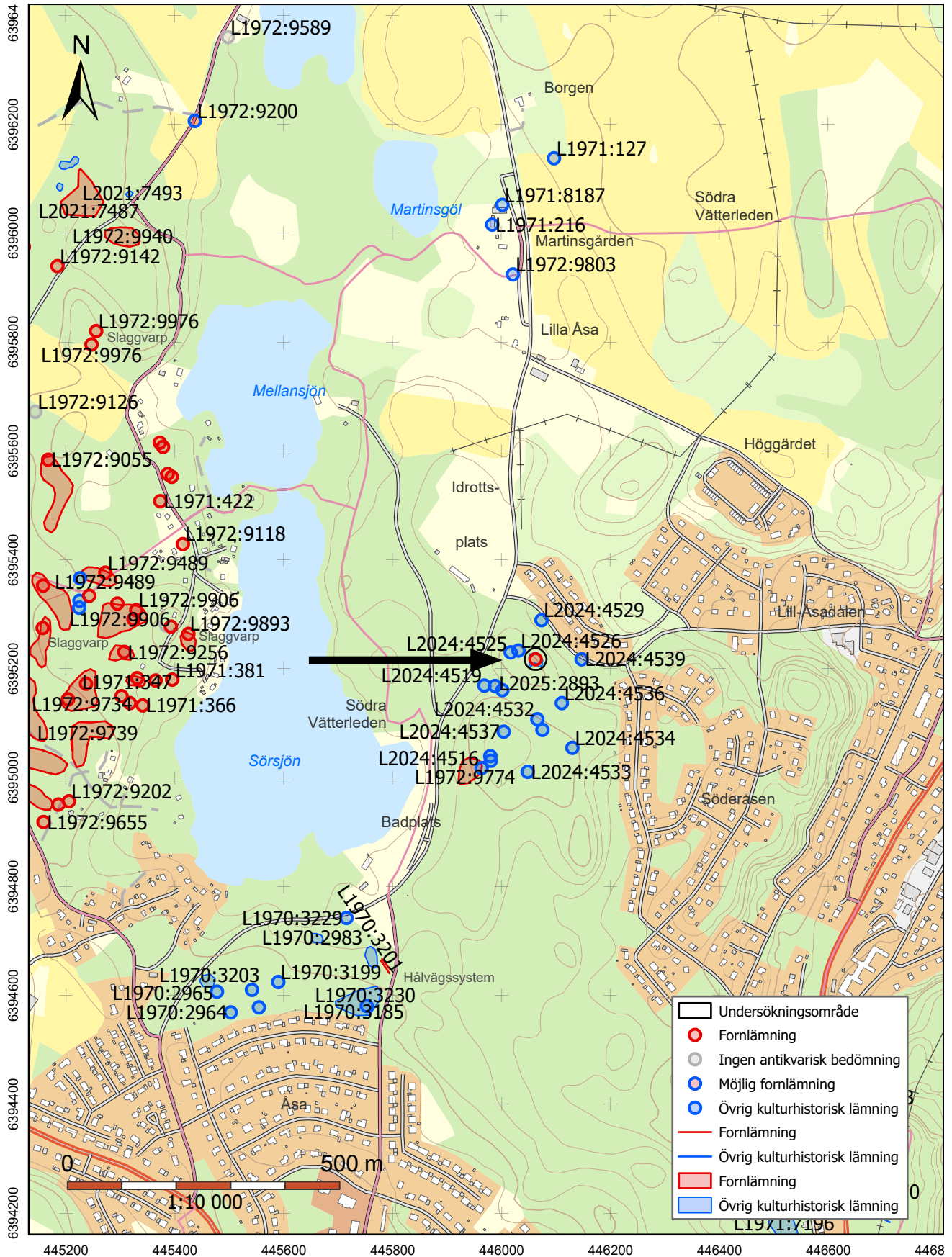
Sammanfattning

Hösten 2025 genomfördes en arkeologisk förundersökning av grav övrig L2025:2893 som låg på fastigheten Lilla Åsa 3:303 i Sandseryds socken.

Graven, som bestod av en stensamling på cirka 2,4×1,6 meter hade vid den föregående arkeologiska utredningen utifrån läget, stenmaterialet och formen bedömts som en grav.

Tyvärr påträffades inget vid förundersökningen som kunde säkerställa den tolkningen, men bedömningen kvarstår och argument för detta framförs i föreliggande rapport.

Graven är undersökt och borttagen.



Figur 1. Utdrag ur fastighetskartan med förundersökningsområdet samt alla forn- och kultur lämningar markerade. Skala 1:10 000.

Inledning

I oktober 2025 genomförde Jönköpings läns museum en arkeologisk förundersökning av grav övrig, L2025:2893 med anledning av Jönköpings kommuns planer på husbyggnation i området. Fornlämningen låg inom fastigheten Lilla Åsa 3:303 i Sandseryds socken.

Jönköpings kommun var uppdragsgivare och ansvarig för fält- och rapportarbete var Anna Ödeén, arkeolog vid Jönköpings läns museum.

Undersökningsytan var cirka 500 m².

Målsättning och metod

Målet med förundersökningen var att avgöra om gravens L2025:2893 var ensamliggande, eller om det fanns fler gravar eller andra anläggningar, i dess närhet. Var den ensamliggande skulle den undersökas, dokumenteras och tas bort, vilket också skedde.

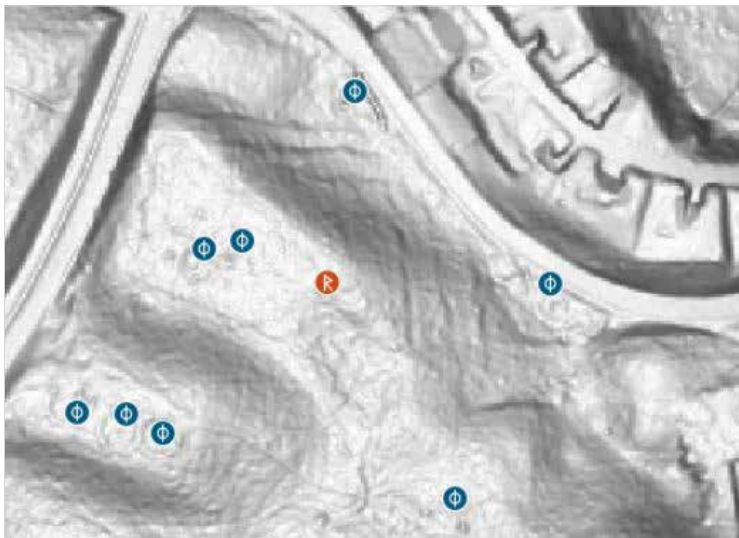
För att nå målsättningen med förundersökningen avbanades en cirka 500 m² stor yta runt den aktuella lämningen med hjälp av grävmaskin och handrensning för att kunna urskilja eventuella anläggningar.

Referensstenar i graven, stubbar och schakt mättes in med hjälp av nätverks RTK. Graven lodfotades sedan med drönare för att en rektifiering skulle kunna göras av stenpackningen.

Topografi

Området kring graven L2025:2893 var innan förundersökningen beväxt med äldre blandbarrskog med inslag av lövträd, men den avverkades inför projektet. Undantaget var en äldre tall som bedömts som skyddsvärd och därför fick stå kvar. Undervegetationen bestod främst av gräs.

Graven låg på ett bräm av en höjdrygg med en brant sluttning strax norr därom (figur 2). Höjden över havet var 220–225 meter.



Figur 2. Området i Forsök där lutningsfunktionen tydliggör höjdskillnader (Forsök). Den röda punkten visar grav övrig L2025:2893 före undersökning.

Närområdet i övrigt utgjordes av ett kuperat skogslandskap. Jordarten i området utgörs av sand, grovmo och älvsediment och bergarten består av Barnarpsgranit (SGU).

Norr och öster om platsen för graven finns villabebyggelse och väster om ligger Sörsjön.

Fornlämnings- och kulturmiljö

De lämningar som är mest förekommande i närområdet är koplade till järnframställning och kolningsverksamhet. På andra sidan Sörsjön är ett större antal blästplatser efter lågteknisk järnframställning registrerade som fornlämning, L1972:347 med flera (figur 1). I närområdet finns också flera kolningsanläggningar registrerade, L1972:3229 med flera. Övervägande del av dessa utgörs av kolbottnar och har fått den antikvariska bedömningen övrig kulturhistorisk lämning.

Den stora mängden kolningsanläggningar hör samman med järnhanteringen som varit framträdande i området. För att utnyttja kraften i Tabergsåån, som rinner omkring 700 meter österut, har ett flertal kvarnar, smedjor och hammare med tillhörande dämen byggts under lång tid. Närmast ligger ett hammarområde L1972:9421, som kallades *Norra hammaren* och alltså gett orten sitt namn. I början av 1600-talet utgjordes den av en stångjärnshammare, men gick sedan över till en manufaktursmedja (Fornsök).

I övrigt finns omkring 200 meter sydsydväst om den här aktuella graven ett gravfält med tre domarringar och fyra resta stenar L1972:9774. Gravfältet restaurerades 1929 genom att ett antal stenar, som fallit omkull, restes upp (Lönnberg 1944 s. 21). I dagsläget kan dock konstateras att inte alla stenar tillhörande gravfältet kan ses i undervegetationen. Ytterligare 400 meter i sydsydvästlig riktning finns ett färdvägssystem, L1970:3201, som utgörs av två parallella hålvägar.

Tidigare undersökningar

Inför föreliggande förundersökning har två antikvariska insatser genomförts i området tidigare, utredning steg 1, 2024 och en efterföljande utredning steg 2, 2025. Under utredningen steg 1 genomfördes en kartanalys som visade att området använts som hagmark och vid en okulär inventering av området registrerades 16 kolbottnar efter resmilor (Gustafsson 2024). Dessutom utpekades tre platåer som möjliga lägen för boplatser, gravar eller andra aktiviteter.

Vid den efterföljande utredningen steg 2, som genomfördes genom sökschaktning inom ovannämnda platåer, framkom den stensamling som föranledde förundersökningen som denna rapport berör. I övrigt påträffades inga förhistoriska anläggningar eller konstruktioner under utredningen, steg 2 (Ödeén 2025).

Resultat

Metod

Med utgångspunkt i stensamlingen, det som har bedömts som en grav övrig avbanades en sammanhängande yta på cirka 500 m². Avbaningen genomfördes med hjälp av grävmaskin och kompletterande handrensning. Det fanns ett flertal stubbar i området som vi lät stå kvar, dessutom en äldre tall vilken bedömts som extra skyddsvärd och under vilkens krona vi inte fick schakta (figur 7). Under sökschaktningen metalldetekterade vi kontinuerligt.

Gällande stenpackningen till graven skedde allt arbete för hand och med skärslev i tre etapper. Då det endast var ett skift med stenar och ingen tydlig nedgrävningkant upprättades ingen profil, utan graven dokumenterades istället i plan. Detta gjordes genom inmätning av referensstenar och lodfoto som sedan digitaliserades. När stenlagret avlägsnats användes skärslev etappvis ner till ett djup av 0,4 meter och därefter användes korphacka till ett djup av 0,6 meter för att säkerställa att inga ben eller fynd fanns längre ner.

Figur 3. Avbaningen med grävmaskin påbörjas. Vid utredningen våren 2025, då graven framkom, täcktes den med en markduk. Foto från norr.





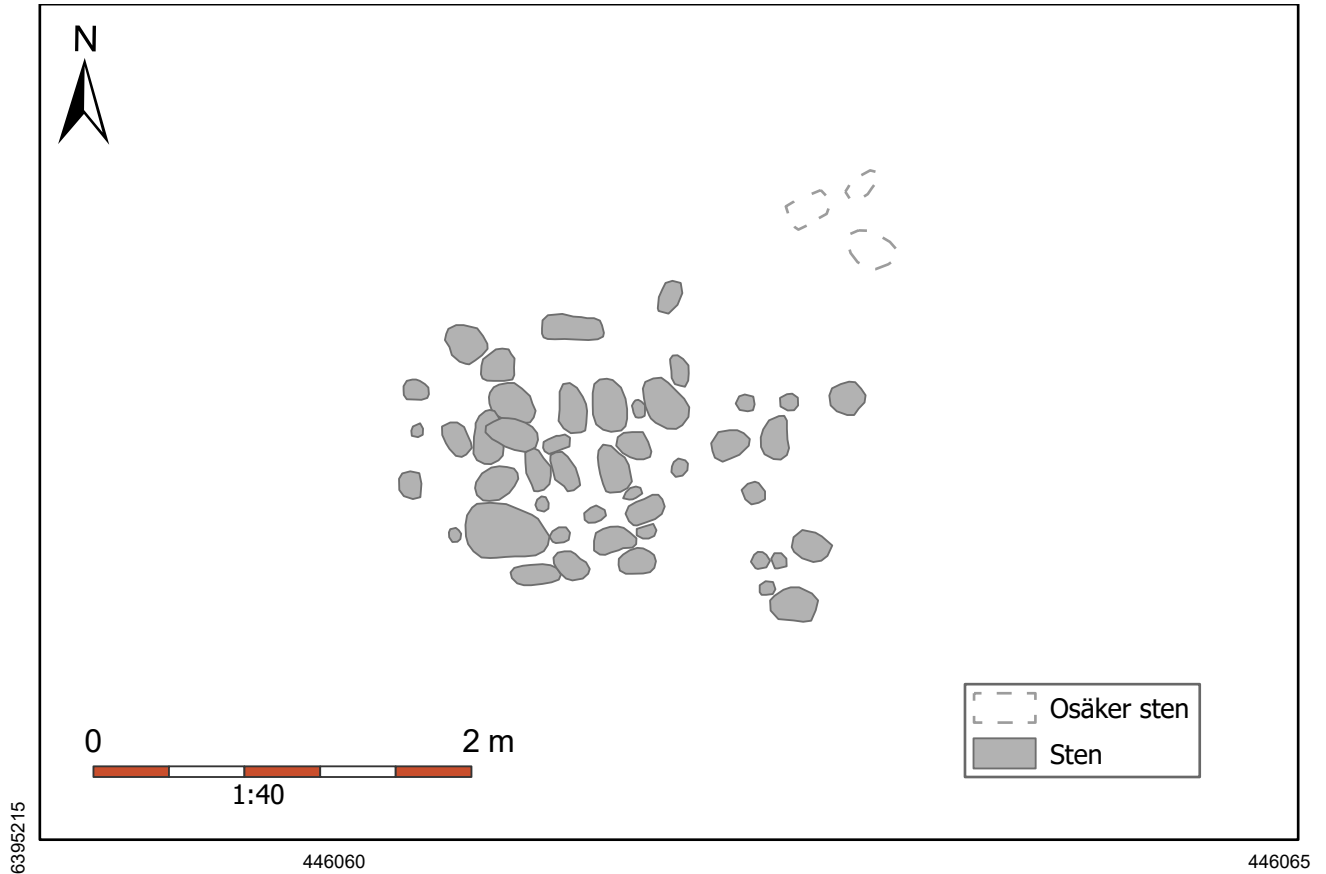
Figur 4. Kajsa handrensar vid graven. Foto från väster.

Grav övrig L2025:2893

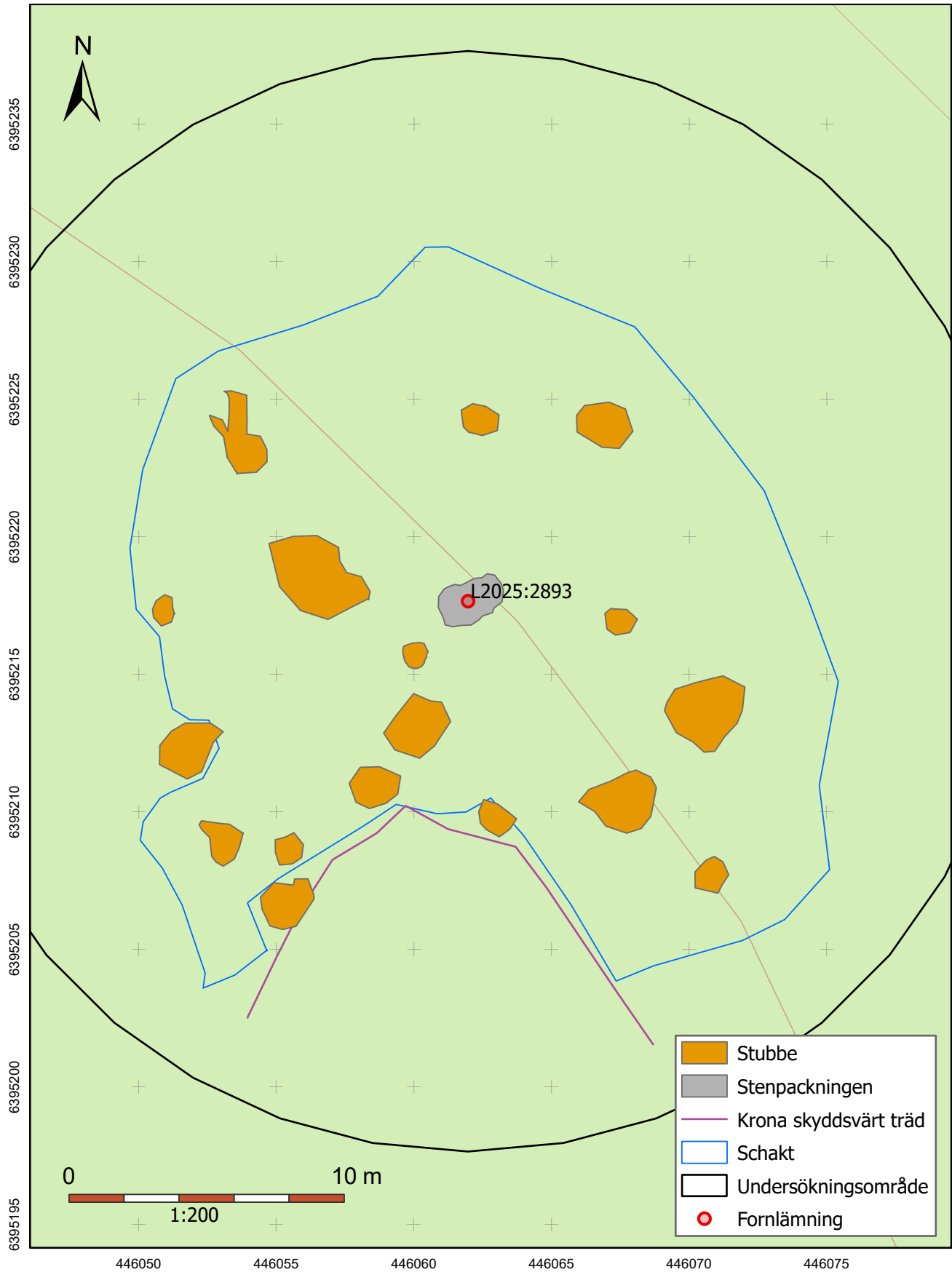
Stensamlingen som bestod av ett trettiootal stenar var 2,4×1,6 meter i östsydöstlig-västnordvästlig riktning och näst intill rektangulär till formen. Den hade en tätare stenpackning i västra delen (figur 5–6). Stenarna var 0,1–0,44 meter stora, övervägande del var dock 0,25–0,3 meter i storlek. Det gick inte att säkert fastställa vilka stenar som hörde till själva konstruktionen och vilka som eventuellt inte gjorde det (figur 5). Främst utgjordes stenpackningen av sandstenar och de låg i ett skift.

Mellan stenarna fanns en fyllning av ljusbrun något humös sand till ett djup av 0,08 meter. Under detta låg ett 0,1–0,15 meter tjockt urlakningslager av ljusbrunt till ljust, rött, sandigt grus. Därefter vidtog den sterila undergrunden av rödbrunt sandigt grus. Det gick inte att se någon nedgrävningskant som kunde kopplas samman med stenarna, se vidare om detta under Sammanfattande diskussion. Inga fynd eller brända ben påträffades i graven.

Graven låg på en höjd av 224,6 meter över havet.



Figur 5–6. Övre bilden är en ritning av grav L2025:2893 i plan. Skala 1:40. Nedre bilden visar graven på ett foto taget från sydväst.



Figur 7. Plan som visar schaktet, stubbarna och ytan som inte kunde avbanas under tallkronan.

Sammanfattande diskussion

Det fördes en diskussion tillsammans med länsstyrelsen inför föreliggande förundersökning. Var det en grav vi hade på höjden i Lilla Åsa eller rörde det sig om en naturlig stensamling?

Med tanke på läget, stenmaterialet och avsaknaden av sten i övrigt runt omkring L2025:2893 fanns dock ingen annan möjlighet än att utgå från att det var en grav. Tyvärr gav dock förundersökningen inte några klara svar varken genom fynd eller tydliga gravkonstruktioner. Men vår tolkning är trots detta att stensamlingen har utgjort en gravöverbyggnad till en skelettgrav, där en kropp jordats vilken sedan förmultnat. Hade det varit en brandgrav skulle de brända benen bevarats bättre, trots den sandiga jorden.

Det finns liknande exempel på stenpackningar som bedömts som gravar men som varit tomma på ben eller andra fynd. Ett är en stenram som undersöktes 2014 i Torsvik (Gustafsson 2014). Den var rektangulär i formen och omkring 2,5×1,3 meter stor och placerad i nordöstlig-sydvästlig riktning. Även denna låg i ett material av sand och grus och ingen klar nedgrävningskant kunde ses. Men utifrån ett stråk av grövre grus, vilket tolkades var naturligt, gjordes bedömningen att det inte hade grävts någon grop under stenramen. Det gjordes inga fynd under stenarna (Gustafsson 2014 s.12).

Vid Lilla Åsa fanns ingen tydlig nedgrävningskant under stenpackningen. Detta bör bero på det sandiga och grusiga jordmaterialet på platsen. Ett liknande förhållande uppmärksammades vid en undersökning i Råslätt. Där undersöktes en stensättning från yngre bronsålder med underliggande stenistor från äldre bronsålder (Ödeén 2023 s.18). Trots att vi hade två tydliga kistkonstruktioner, och fynd som visade att gravar grävts på platsen, gick det inte att se någon skillnad i jordmaterialet mellan kistorna och den omkringliggande sterila undergrunden. Detta bör bero på den genomsläppliga, porösa jordarten där allt humöst material har lakats ur genom årtusendena.

Fynd

Inga fynd framkom under förundersökningen.

Utvärdering av undersökningsplanen

I länsstyrelsens förfrågningsunderlag och i vår undersökningsplan var målsättningen med förundersökningen att avgöra om graven var ensamliggande eller om det fanns fler gravar eller andra anläggningar i dess närhet. Om graven var ensamliggande skulle den sedan undersökas, dokumenteras och tas bort inom ramen för förundersökningen.

Vi anser att vi har uppfyllt målsättningen i förhållande till undersökningsplanen.

Administrativa uppgifter

Länsstyrelsens dnr: 6828-2025
 Länsstyrelsens beslutsdatum: 2025-09-05
 Jönköpings läns museums dnr: 2025-269
 Uppdragsnummer Kulturmiljöregistret: ... 202501171
 Uppdragsgivare: Jönköpings kommun
 Fält- och rapportansvarig: Anna Ödeén
 Rapportgranskning: Kristina Jansson
 Fältpersonal: Kajsa Wiksten Rosén och Anna Ödeén
 Fältarbetstid: 2025-10-07–2025-10-09
 Län: Jönköpings län
 Kommun: Jönköpings kommun
 Socken: Sandseryds socken
 Fastighetsbeteckning: Lilla Åsa 3:303
 Koordinater: N: 6395218 E: 446062
 Koordinatsystem: Sweref 99 TM
 Höjdsystem: RH 2000
 Undersökningsyta: Cirka 500 m²
 Fornlämningsnummer: L2025:2893
 Fornlämningstyp: Grav
 Tidsperiod: -
 Fynd nr: -
 Tidigare undersökningar: Jönköpings läns museum arkeologisk rapport: 2024:29 och 2025:09

Dokumentationsmaterialet förvaras i Jönköpings läns museums arkiv.

Referenser

Arkiv

Riksantikvarieämbetet, Stockholm (RAÄ)

Kulturmiljöregistret, Fornsök: <https://app.raa.se/open/fornsok/>

Sveriges geologiska undersökning (SGU)

Kartvisare bergarter: <https://apps.sgu.se/kartvisare/kartvisare-berg-50-250-tusen.html>

Kartvisare jordarter: <https://apps.sgu.se/kartvisare/kartvisare-jordarter-25-100.html>

Källor och litteratur

Gustafsson, Jörgen. 2014. *Stensättning mellan Elgiganten och E4:an. Arkeologisk undersökning av RAÄ 200 inför utbyggnad av Elgigantens nordenlager inom Hyltena 1:21, Barnarps socken i Jönköpings kommun, Jönköpings län*. Jönköpings läns museum, arkeologisk rapport 2014:41. Jönköping.

- 2024. *Lilla Åsa 3:303. Arkeologisk utredning steg 1 inför planerad bostadsbyggnation inom fastigheten Lilla Åsa 3:303, Sanderyds socken i Jönköpings kommun, Jönköpings län*. Jönköpings läns museum, arkeologisk rapport 2024:29. Jönköping.

Lönberg, Egil. 1944. Socknen under förhistorisk tid. I: *Bjurulf, Hjalmar. Sanderyd: en smålandssockens krönika genom 200 år*. Jönköping.

Ödeén, Anna. 2023. *Bronsåldersgravar i Råslätt. Arkeologisk undersökning av stensättning L2021:7126 med anledning av planerna på byggnation av sporthall inom fastigheten Råslätt 6:1, Jönköpings socken och kommun, Jönköpings län*. Jönköpings läns museum, arkeologisk rapport 2023:17. Jönköping.

- 2025. *Grav övrig Lilla Åsa. Arkeologisk utredning, steg 2, inför husbyggnation inom fastigheten Lilla Åsa 3:303, Sanderyds socken i Jönköpings kommun, Jönköpings län*. Jönköpings läns museum, arkeologisk rapport 2025:09. Jönköping.

Figurförteckning

Figur 1. Utdrag ur fastighetskartan med förundersökningsområdet samt alla forn- och kulturlämningar markerade. Skala 1:10 000.

Figur 2. Området i Forsök där lutningsfunktionen tydliggör höjdskillnader (Forsök). Den röda punkten visar grav övrig L2025:2893 före undersökning.

Figur 3. Avbaningen med grävmaskin påbörjas. Vid utredningen våren 2025, då graven framkom, täcktes den med en markduk. Foto från norr.

Figur 4. Kajsas handrensar vid graven. Foto från väster.

Figur 5–6. Övre bilden är en ritning av grav L2025:2893 i plan. Skala 1:40. Nedre bilden visar graven på ett foto taget från sydväst.

Figur 7. Plan som visar schaktet, stubbarna och ytan som inte kunde avbanas under tallkronan.

ANTIKVARISK BEDÖMNING / KOMMENTAR

Antikvarisk bedömning görs utifrån Riksantikvarieämbetets praxis för tillämpning av kulturmiljölagen (KML). Lämningsstyperna och deras bedömning redovisas i den så kallade *Lämningsstyplistan* som är upprättad och ajourhållen av Riksantikvarieämbetet. Länsstyrelsen gör den slutliga bedömningen inom ett uppdrag.

Fornlämning

Fornlämning är en lämning som är skyddad enligt kulturmiljölagen. För att kunna bedömas som fornlämning måste den vara äldre än 1850. Tre kriterier måste också vara uppfyllda; det ska vara en lämning efter människors verksamhet under forna tider, som har tillkommit genom äldre tiders bruk och som är varaktigt övergiven. Det är förbjudet att utan tillstånd från länsstyrelsen rubba, ta bort, gräva ut eller på annat sätt ändra eller skada en fornlämning.

Övrig kulturhistorisk lämning

Övrig kulturhistorisk lämning används för kulturhistoriska lämningar som har tillkommit efter 1850, men som ändå anses ha ett antikvariskt värde. Bedömningen används även för vissa lämningar som inte uppvisar fysiska spår, till exempel fyndplats eller plats med tradition.

Möjlig fornlämning

Möjlig fornlämning anges för lämningar som kräver vidare utredning för att den antikvariska bedömningen ska kunna fastställas. Lämningsen måste vara bekräftad i fält. Möjlig fornlämning kan även anges för en lämning som har undersökts i samband med en arkeologisk undersökning, men där man inte kunnat fastställa lämningens utbredning.

Ingen antikvarisk bedömning

Ingen antikvarisk bedömning används för lämningar som blivit helt borttagna genom en arkeologisk undersökning eller helt förstörda. Lämningar som endast är kända via kartmaterial, skriftlig eller muntlig källa och inte har kunnat återfinnas i fält, kan inte heller ha en antikvarisk bedömning.

Ej fastställd

Den antikvariska bedömningen har inte fastställts. Avser till exempel boplatzlågen där en arkeologisk utredning steg 2 krävs för att eventuellt kunna finna spår som inte är synliga ovan mark.

Grav i Lilla Åsa

Hösten 2025 genomfördes en arkeologisk förundersökning av grav övrig L2025:2893 som låg på fastigheten Lilla Åsa 3:303 i Sandseryds socken.

Graven, som bestod av en stensamling på cirka 2,4×1,6 meter hade vid den föregående arkeologiska utredningen utifrån läget, stenmaterialet och formen bedömts som en grav.

Tyvänn påträffades inget vid förundersökningen som kunde säkerställa den tolkningen, men bedömningen att det rör sig om en grav kvarstår och argument för detta framförs i föreliggande rapport.

Graven är undersökt och borttagen.

